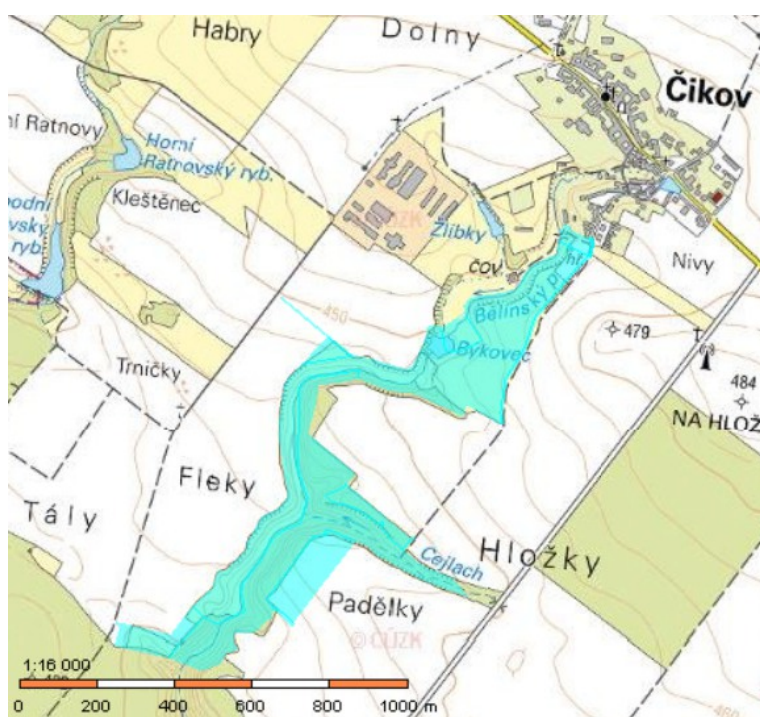


Bělinské údolí, k. ú. Čikov Opatření ke zlepšení přírodního prostředí a rekreačního využití

Tato zpráva představuje návrh opatření ke zlepšení přírodního prostředí a rekreačního využití pozemků ve vlastnictví Obce Čikov na parcelách č. 190/3, 218/16, 226/3, 227/1, 227/3 (celkem 24,6 ha, z toho lesy 9,3 ha).

Údolí Bělinského potoka jižně pod obcí Čikov je cennou lokalitou z hlediska přírodních hodnot a má také značný potenciál pro rekreační a sportovní využití. Obecní pozemky v lokalitě byly v minulosti využívány především jako pastvina. Se zánikem tradiční pastvy po druhé světové válce a ukončení intenzivní pastvy (v 90. letech minulého století) nebyla plocha hospodářsky využívána a začala zarůstat dřevinami a buřeni, vznikly zde černé skládky a motokrosová dráha.

Severní část údolí byla v posledních desetiletích opakovaně dotčena a pozměněna v souvislosti s vytěžením zeminy (kolem roku 1969) a navezením a dočasným uložením materiálu vzniklého při rekonstrukci dálnice v roce 2017. Mezi těmito roky zde vzniklo unikátní prostředí a vyvinula se společenstva vázaná na stepní stanoviště s výskytem vzácných a ohrožených druhů rostlin a živočichů. Lokalita je evidovaným Významným krajinným prvkem. Není chráněna jako zvláště chráněné území ani není součástí ÚSES.



Navržená opatření si kladou za cíl:

- zlepšení stavu přírodního prostředí: vytvoření příznivé mozaiky porostů, zlepšení stavu přírodních biotopů, zlepšení podmínek pro přežívání zvláště chráněných a ohrožených druhů rostlin a živočichů;
- zvýšení sportovního a rekreačního využití Bělinského údolí: vytvoření příjemného prostředí lákající k procházkám a poznávání přírody.

A. Zlepšení stavu přírodního prostředí

Opatření pro zlepšení stavu přírodního prostředí je možné rozdělit do několika následujících skupin. U jednotlivých činností je uveden stručný popis a odůvodnění.

1. „Velký úklid“ plochy po uložení navážky materiálu z dálnice a výkopové zeminy

Těžištěm prací je dočištění biologicky cenného území od zbytků navážek nepůvodních materiálů s cílem umožnit jeho dlouhodobý management.

- Ruční sběr zbývajících kusů betonu a asfaltu (frakce 10 cm) v ploše a jejich přemístění do prostoru bývalé skládky.
- Ruční sběr zbývajících kusů kamenů (frakce 10 cm) v ploše a jejich umístění ve formě několika hromad.
- Odstranění zbylých navážek a hromad, na kterých roste buřň, převoz materiálu do prostoru bývalé skládky.
- Stržení drnu (stařiny) na vybraných ploškách s cílem odstranit plochy bujné ruderalní vegetace.
- Úprava prostoru bývalé skládky srovnáním terénních nerovností ve stylu úprav provedených při odvozu navážky.

2. Zpřístupnění území

Umožnění přístupu do centrálních partií území je potřebné jak pro provádění dlouhodobé péče o něj, tak z hlediska představení významu a biologické ceny lokality veřejnosti. Aktuálně je část území přístupná pouze od jihu, od chaty u Čikovské doubravy. Navrhujeme citlivou obnovu stezky vedoucí přímo údolím po levém břehu potoka (ve směru toku) a vytvoření nového přístupu od cesty do Čikovské doubravy po koseném travním pásu.

3. Obnova a péče o tůň

V okolí rybníku Býkovce se nachází několik vybudovaných tůní. Při kontrole jejich stavu počátkem května tohoto roku byla voda značně znečištěna. Tůně vyžadují péči (především kosení a udržování dřevin v jejich okolí). Tůně umístěné pod rybníkem vyžadují drobnou úpravu po stránce úpravy sklonu jejich břehů a prosvětlení okolí, aby mohly plnit svoji funkci.

4. Obnova a údržba bývalých pastvin pod obcí

Na samotnou plochu stepního charakteru navazuje jižním směrem, na svazích na pravém břehu Bělinského potoka, pás bývalých pastvin. Po opuštění pastvy tyto plochy započaly zarůstat náletovými dřevinami. O lokalitu v posledních letech pečuje ZO ČSOP Náměšťské rybníky, v současné době je většina území zbavena náletu a na ploše jednou ročně probíhá pastva. K dlouhodobému zachování biologické hodnoty tohoto území je vhodné jej propojit s plochou dotčenou umístěním navážky z dálnice a připravit podmínky pro extenzivní pastvu na celém území.

- Instalace trvalých nosníků pro ohrazení pastviny – kůly zatlučené po obvodu pastevní plochy (vodíče budou nataženy vždy jen přechodně, pro právě pasený úsek).
- Údržba dřevin – především ořez neudržovaných vrb. U potoka v Bělinském údolí byly vysazeny košíkářské vrby, které jsou neudržované a hrozí rozlámání a vývraty. Vhodným ošetřením je ořez „na hlavu“ a následná péče (údržba) obnovením sklizně proutí. Vhodná je částečná redukce počtu stromů. Dřevní hmotu z ořezu doporučujeme poštěpkovat na místě (štěpkovač na pásech a rozprášení štěpky okolo, příp. vyvezení materiálu vyvážečkou a zpracování mimo lokalitu). Pravidelnou každoroční sklizeň proutí je vhodné obnovit se zapojením veřejnosti, například zavedením tradice obecního pletení pomlázek nebo košíků.
- Péče o území této rozlohy je možná nejlépe s využitím pastvy (extenzivní spásání ovce, kozami, ale možno i kravami nebo koni). Vhodná je pastva co nejdříve na jaře a podzimní dopasení + pokosení nedopasků (v případě invazních a expanzivních rostlin – kopřiv, třtiny a pod.).

5. Údržba a výsadby dřevin

Údržbu lesa a náletu dřevin na levobřežních svazích Bělinského potoka je vhodné kombinovat s výsadbou stromů přirozené dřevinné skladby a planě rostoucích křovin s cílem vytvoření příznivé a příjemné krajinné kompozice (estetické, odclonění od okolí, stín). Zároveň s ohledem na živočichy (tj. ne v cenných partiích trávníků, pro vytvoření hnízdních a potravních příležitostí pro ptáky). Pro tuto činnost doporučujeme například dub zimní, hrušeň polničku, habr, javor babyku, trnku, hloh, brslen evropský, lísku apod. Sazenice možno vyzvednout z náletu v zarůstajících biotopech na této lokalitě i v okolní krajině.

6. Monitoring biodiverzity

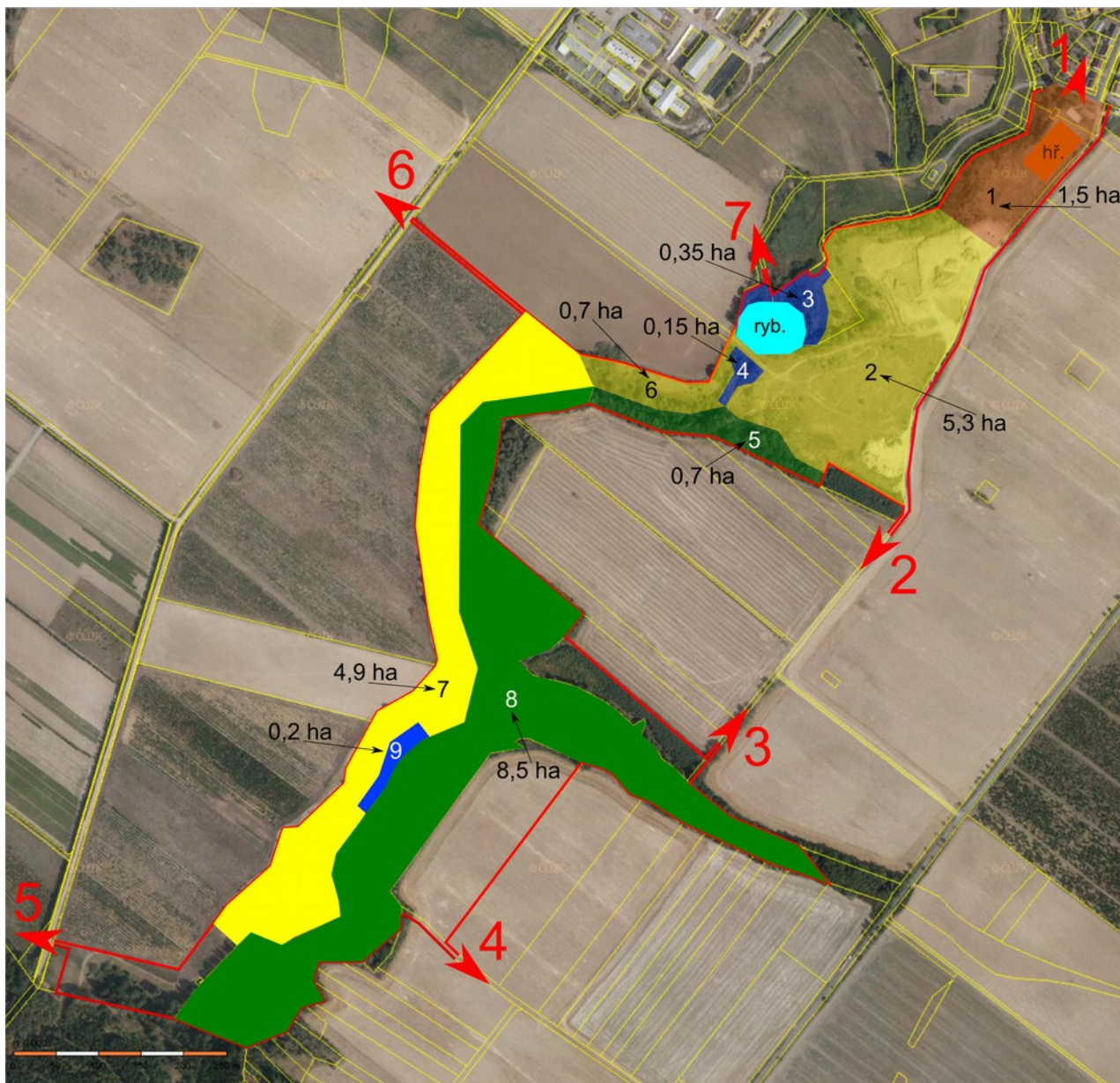
Zahájení systematického monitoringu živočichů a rostlin je podmínkou pro následné zhodnocení vlivu provedených zásahů na stav životního prostředí. Kromě tradičního mapování vybraných skupin živočichů (ptáci, savci obojživelníci + bioindikačně významné skupiny bezobratlých) je třeba založit několik trvalých ploch pro fytoocenologické snímkování (sopsis všech druhů rostlin vyskytujících se na ploše).

B. Zvýšení sportovního a rekreačního využití Bělinského údolí

Přechod mezi prostorem stávajícího travnatého hřiště a přírodně cennými stanovišti v údolí Bělinského potoka doporučujeme rozvolnit prvky pro sportovní a rekreační využití, například zbudováním venkovního přírodního hřiště, stezek a trailů, piknikového místa, přístřešku, laviček a vhodných edukativních prvků pro děti (informační tabule apod.).

Popis současného stavu dotčeného území a rozsah jednotlivých činností

Následující mapa vymezuje jednotlivé oblasti dotčeného území z hlediska převažujícího charakteru stanovišť a jejich cílového stavu.



Vysvětlivky:

- hranice dotčených pozemků
- možnosti přístupů

luční stanoviště, stávající

lesní stanoviště, stávající

mokřadní stanoviště, stávající

k úpravě

k úpravě

k úpravě

V následujících kapitolách je upřesněn rozsah jednotlivých činností a závěrem jsou odhadnuty náklady na jejich realizaci v roce 2020 a následných tří letech udržitelnosti díla dle Ceníku nákladů obvyklých opatření vydaného MŽP: https://www.mzp.cz/cz/naklady_obvyklych_opatreni_mzp ve verzi k 31. 8. 2020. Některé položky byly naceněny kvalifikovaným odhadem.

Oblast 1 – Okolí stávajícího travnatého fotbalového hřiště

Severovýchodní cíp parcely č. 227/3, zahrnující prostor současného travnatého fotbalového hřiště, bezprostředně navazuje na zástavbu. V posledních letech bylo okolí hřiště nepravidelně koseno. Toto území nebylo dotčeno navážkou materiálu z dálnice.

Jde o rovinatou plochu na severozápadním okraji strmě klesající k Bělinskému potoku. Většina území je zarostlá lučními bylinami s jednotlivě a řídko rostoucími keři šípku, trnky a hlohu. Svahy jsou zarostlé náletem dřevin, které vytváří přirozenou hranici lokality.

Území vytváří přirozený přechod mezi zástavbou a volnou krajinou a nabízí ideální prostor pro intenzivní rekreační a sportovní využití (zbudování přírodního hřiště, posezení apod.).

Jednorázové aktivity v roce 2020:

- příprava prostoru – kosení travních ploch s důrazem na exp. a inv. druhy [1 ha].

Pravidelná péče v následujících letech:

- sečení trávy [1 ha].

Oblast 2 – Stepní stanoviště

Navazující část parcely 227/3 o ploše zhruba 5,8 ha představuje území, ze kterého byla kolem roku 1970 odvezena zemina. Seškrábnutím až na „skálu“ vzniklo unikátní stanoviště stepního charakteru se sporou vegetací. Na ploše se obnovil a následně zachoval výskyt vzácných druhů rostlin i živočichů a získalo tak nebývalou biologickou cenu, která vynikla zejména v kontextu intenzifikace a chemizace zemědělství v okolní krajině.

S navezením materiálu z dálnice v roce 2017 byla většina plochy území „pohřbena“ pod vrstvami materiálu a tento krok vyvolal spory. Na základě rozhodnutí KÚ a ČIŽP byla většina hmoty odvezena a plocha vyčištěna od větších kusů betonu, asfaltu a dalších nepůvodních částic.

Návoz materiálu postihl většinu rovinaté horní části. Na její okraje a svahy k Bělinskému potoku se našťestí nedostal a zde se díky tomu zachovaly fragmenty původní bioty (myšleno směrem k roku 1970). Odtud se nyní mohou spontánně rozšiřovat na znovu obnaženou plochu.

Jednorázové aktivity v roce 2020:

- „velký úklid“ představující dočistění plochy od drobných zbytků nepůvodních materiálů (beton, asfalt) včetně drobného odpadu [5,8 ha] a odvoz tohoto materiálu [do 10 m³],
- převoz materiálu několika drobných hromad navezené zeminy, představující plochy zarůstající ruderální vegetací, především kopřivami, do prostoru bývalé skládky na jižním okraji plochy a její úprava [100 m³],
- stržení drnu na vybraných plochách zarůstajících ruderální vegetací [0,2 ha],
- výsadba keřů a stromů s cílem vytvořit estetickou krajinu stepního charakteru s jednotlivě a řídko rostoucími dřevinami a několika hromadami balvanů,
- umístění kvalitních dřevěných kůlů pro ohrazení pastviny [750 m].
- přepasení části plochy [2 ha].

Pravidelná péče v následujících letech:

- pastva smíšeným stádem včetně kosení části nedopasků (exp. a inv. druhy) [5,8 ha],
- údržba dřevin na západně orientovaném svahu nad Bělinským potokem.

Oblast 3 – Mokřad nad rybníkem Býkovec

Rybník Býkovec (parc. č. 227/3 a 218/16) obklopují ze severní a východní strany na ploše o rozloze zhruba 0,35 ha stanoviště mokřadního charakteru přerostlé hustou dřevinnou vegetací. Přejít mezi mokřadními a lučními (stepními) plochami je dalším cenným prvkem této lokality a zasluhuje pozornost.

Plocha je v současnosti hustě zarostlá bohatým porostem rákosu a minimem dalších (žádoucích) druhů tzv. „měkké“ litorální vegetace. Důvodem je zejména vysoký obsah živin v půdě, jehož snížení je možné dosáhnout pravidelným kosením rákosiny, které je z biologických důvodů vhodné provádět „na poloviny“.

Jednorázové aktivity v roce 2020:

- prořezávka dřevin - zahájení péče o vrby [0,3 ha],
- částečná obnova mokřadu (vysečení části plochy a odstranění hmoty z plochy) [0,1 ha]

Pravidelná péče v následujících letech:

- částečné sečení rákosiny [0,1 ha],
- péče o dřeviny.

Oblast 4 – Tůň a mokřad pod rybníkem Býkovec

Pod hrází rybníku Býkovec se na parcele č. 227/3 na ploše zhruba 0,15 ha nachází dvojice tůní, zarůstajících porostem rákosu. Vodní plocha je nevhodně zcela zastíněna a tůň tak neplní požadovanou funkci – stanoviště pro rozmnožování obojživelníků.

Jednorázové aktivity v roce 2020:

- prořezávka dřevin - zahájení péče o vrby [0,1 ha],
- částečná obnova mokřadu (vysečení prostoru a odstranění hmoty z plochy) [0,1 ha],
- obnova dvojice drobných tůní v prostoru nivy Bělinského potoka [0,05 ha].

Pravidelná péče v následujících letech:

- sečení v prostoru mokřadu [0,1 ha],
- péče o dřeviny.

Oblast 5 – Nálet dřevin na jižním okraji plochy navážky

Jižní okraj plochy stepního charakteru vzniklé odvozem zeminy kolem roku 1970 tvoří pás náletu dřevin s podrostem ruderální vegetací o ploše přibližně 0,7 ha (parcela č. 227/3). Současně se zemními pracemi (na sousední ploše 2) by bylo vhodné provést citlivou prořezávku tohoto porostu s cílem vytvořit stanoviště s pozvolným přechodem z lučních ploch do okolní krajiny (pole, les).

Jednorázové aktivity v roce 2020:

- prořezávka dřevin cílená na nepůvodní druhy [0,7 ha],
- umístění kůlů (alternativně kovových nosníků) pro ohrazení pastviny [250 m].

Pravidelná péče v následujících letech:

- pastva [0,7 ha],
- péče o dřeviny.

Oblast 6 – Pravobřežní svahy v ústí Bělinského údolí

Jižně orientované svahy na pravém břehu Bělinského potoka s rozlohou cca 0,7 ha (parcely č. 227/3) představují aktuálně neudržované přechod mezi jižně navazujícími obhospodařovanými svahy stepního charakteru (plocha 7) a stepními plochami v oblasti bývalé navážky (oblast 2).

Území je vhodné obhospodařovat pastvou a umožnit tak propojení cenných a vzájemně izolovaných stepních ploch. Do tohoto prostoru ústí polní cesta po parcele 226/3 v délce 250 m, jejíž obnovou bude umožněn potřebný nový přístup do Bělin, který zlepší obslužnost území a umožní vedení okružní pěšiny pro vycházky a další extenzivní rekreační využití.

Jednorázové aktivity v roce 2020:

- prořezávka dřevin včetně zahájení péče o vrby [0,7 ha],
- obnova nezpevněné cesty [250 m] pro nový přístup do Bělin,
- umístění kůlů (alternativně kovových nosníků) pro ohrazení pastviny [450 m].

Pravidelná péče v následujících letech:

- pastva [0,7 ha],
- péče o dřeviny,
- údržba pěšiny do Bělin sečením.

Oblast 7 – Stepní stráně v údolí Bělinského potoka

Jihovýchodně orientované stráně na pravém břehu Bělinského potoka s rozlohou cca 4,9 ha (parcely č. 227/1 a 227/3) jsou v současnosti udržovány pastvou a sečením nedopasků z prostředků PPK. Cílem je zastavit zarůstání ruderalní vegetací (kopřivy, lopuch, bodláky a třtina) a zachování cenných bylinných společenstev na suchých stráních s četnými skalními výchozy.

Jednorázové aktivity v roce 2020:

- umístění kůlů (alternativně kovových nosníků) pro ohrazení pastviny [1000 m].

Pravidelná péče v následujících letech:

- pastva smíšeným stádem včetně kosení nedopasků [4,9 ha].

Oblast 8 – Světlý les na levobřežních svazích Bělinského údolí

Severozápadně orientované stráně na levém břehu Bělinského potoka s rozlohou cca 8,5 ha (parcely č. 190/3) jsou v současnosti porostlé smíšeným lesem přirozené dřevinné skladby, kdy většina smrků již podlehla „kůrovcové kalamitě“. Současně s chřadnutím borovic v porostu dochází k jeho prosvětlení, což je velice žádoucím cílovým stavem.

Péči o les znesnadňuje neexistence přístupu k patě svahu. Po celé délce parcely 190/3 je po levém břehu potoka patrná stezka, kterou by bylo vhodné citlivě obnovit a prodloužit o cca 80 m do prostoru hráze rybníku Býkovec, kde by byla napojena na stávající síť cest. Cestu je potřeba obnovit v původní šíři, určenou jen pro jízdu malotraktorů.

Jednorázové aktivity v roce 2020:

- úprava stezky podél levého břehu Bělinského potoka [1000 m] a její prodloužení [80 m].

Pravidelná péče v následujících letech:

- údržba stezky sečením nebo pastvou.

Oblast 9 – Mokřad v Bělinském údolí

V jižní části Bělinského údolí se na parcele č. 227/3 nachází drobný částečně průtočný mokřad s výskytem několika druhů specifické vegetace. Na cennou plochu z jižní strany navazuje částečně vysychající rákosina. V sousedství cennější plochy byla v roce 2019 vybudována drobná tůň. Celková rozloha mokřadního stanoviště nepřekračuje 0,2 ha.

Jednorázové aktivity v roce 2020:

- kosení plochy rákosiny [0,05 ha] a odvoz materiálu z plochy nebo spálení na jejím jižním okraji v zimním období.

Pravidelná péče v následujících letech:

- občasné kosení rákosiny [0,05 ha],
- údržba tůně.

Součet položek a orientační vyčíslení nákladů

V následujícím přehledu jsou shrnuty jednotlivé činnosti a odhadnuta cena jejich zhotovení. Položky označené „ČSOP“ je schopna za uvedenou cenu realizovat ZO ČSOP Náměšťské rybníky.

Jednorázové aktivity v roce 2020:

• kosení travních ploch křovinořezem	1 ha × 27 000 Kč	27 000 Kč	ČSOP
• kosení podmáčených ploch křovinořezem	0,25 ha × 27 000 Kč	6 750 Kč	ČSOP
• přesun hmot v rámci lokality ***	3 dny 200 m ³	30 000 Kč	
• stržení drnu velkým bagrem ***	1 den 0,2 ha	15 000 Kč	
• umístění kůlů pro ohrazení pastviny	2450 m × 100 Kč	245 000 Kč	
• pastva	2 ha × 25 000 Kč	50 000 Kč	ČSOP
• prořezávka dřevin *	1,8 ha × 100 000 Kč × ¼	45 000 Kč	ČSOP
• tvorba a obnova tůň malým bagrem **	1 den 0,05 ha	10 000 Kč	
• strojní obnova a úprava cest šíře do 2 m **	1330 m	30 000 Kč	
• „velký úklid“ - dočistění plochy **	8 hod 10 osob	8 000 Kč	
• výsadba a ind. ochrana dřevin ***	20 ks	5 000 Kč	ČSOP
• zpracování dokumentace ***		20 000 Kč	ČSOP
• vymezení ploch a dohled nad prováděním prací a průběžné konzultace ***		10 000 Kč	ČSOP
• zbudování přírodního hřiště, posezení atd.		neuveďeno	
	celkem	501 750 Kč	

Pravidelná péče a aktivity v následujících třech letech (náklady na každý rok):

• kosení travních ploch křovinořezem ***	1 ha × 27 000 Kč	27 000 Kč	ČSOP
• kosení podmáčených ploch křovinořezem ***	0,15 ha × 27 000 Kč	4 050 Kč	ČSOP
• monitoring biodiverzity (včetně fytoocenologického snímání) ***		10 000 Kč	ČSOP
• péče o dřeviny (ořez, prořez, ind. ochrana) ***	50 ks	5 000 Kč	ČSOP
• pastva	11,7 ha	neuveďeno	
	celkem ročně	46 050 Kč	

* sníženo na ¼ vzhledem k nízkému zakmenění plochy.

** odhad COLAS.

*** odhad ČSOP Náměšťské rybníky.

Komentář k rozpočtu

Z výše uvedeného přehledu je evidentní, že zcela zásadní položkou je nákup a umístění nosných prvků pro ohradník. Pastva je jedinou udržitelnou formou péče o tuto lokalitu a je proto odpovídající, že stavba ohradníku představuje zásadní část nákladů. Vzhledem k rozloze lokality a jejímu umístění doporučujeme stavbu kvalitních dřevěných kůlů na ploše 2, v částech běžně přístupných veřejnosti (tedy v místech kontaktu s plochou 1 a s cestou lemující lokalitu z východní strany). Ve zbytku plochy navrhujeme umístění alternativních kovových nosníků, běžně používaných v zemědělství. Skutečné reálné náklady tak budou nižší než uváděná částka 245 000 Kč.

Náklady na zřízení přírodního hřiště a na zajištění pastvy nejsou v tuto chvíli známé a budou předmětem jednání v dalších letech, mimo účast firmy COLAS a financovány budou z jiných zdrojů.

Konkretizace trasování ohradníků

Na základě požadavku ze dne 2. října 2010 upřesňujeme trasování ohradníků (celkem 2450 m):

- úsek 1 – celkem 360 m pomocí dřevěných kůlů, umístěných na vnitřní straně cesty u hranice pozemků (cesta bude mimo ohrazenou plochu a bude umožněn běžný provoz na ní i na sousedních zemědělských plochách): <https://mapy.cz/s/haseculefe>
- úsek 2 – celkem 1390 m pomocí alternativních nosníků, především po vnější straně obnovené cesty (pastva bude cestu zahrnovat a usnadní její údržbu): <https://mapy.cz/s/delogudonu>
- úsek 3 – celkem 700 m pomocí alternativních nosníků, po hraně stepních a lučních ploch a pod hrází rybníku: <https://mapy.cz/s/huhotadelu>

Kontrola prováděných prací

Po dobu provádění prací v průběhu října 2020 bude přítomen biologický dozor (navržen Mgr. Filip Lysák), který bude upřesňovat konkrétní činnosti v souladu s tímto dokumentem a na základě provedeného zaměření jednotlivých ploch. Jejich vyznačení v terénu proto považujeme za zbytečné.

Prohlášení ZO ČSOP Náměšťské rybníky

Činnosti uvedené v kapitole „Součet položek a orientační vyčíslení nákladů“ s poznámkou „ČSOP“ jsme schopni realizovat a uvedenou cenu považujeme za konečnou. Termínem předání díla v rozsahu plánovaných činností pro rok 2020 bude 31. březen 2021 a stejně tak v případě činností plánovaných na roky 2021-2023. Důvodem posunu termín do následujícího roku je vhodnost provádění vybraných činností v zimním období.

Rozsah a konkrétní postupy úprav mokřadních partií již byly konzultovány s Mgr. Jaromírem Mašterou (Mokřady z. s.).

V Náměšti nad Oslavou
7. října 2020

Zpracovali:

Ing. Ivo Hertl
ZO ČSOP Náměšťské rybníky

Mgr. Filip Lysák